

Piyasa Yorumu

Cuma günü pozitif açılış gerçekleştiren BIST100 endeksi, gün içi yukarı yönlü seyir izleyerek 2.251,68 puan seviyesinden haftalık kapanış gerçekleştirdi. Geçtiğimiz hafta endekste en yüksek 2.255,14, en düşük 2.170,24 puan seviyesi test edilirken, Cuma günü en yüksek 2.255,14, en düşük 2.230,35 puan seviyesi görüldü ve toplamda 40.7 milyar TL işlem hacmi gerçekleşti. Haftanın ilk işlem günü yukarı yönlü hareketlerde ilk olarak 2.270 puan seviyesini ardından 2.290 puan seviyesini takip edeceğiz. Aşağı yönlü olası hareketlerde ise 2.230 puan seviyesi ilk destek noktamızı oluştururken, ana destek noktamız 2.200 puan seviyesi.

Ekonomi ve Politika Haberleri

4 – 8 Nisan haftası veri takvimimizi [linkte](#) bulabilirsiniz

- Saat 10:00'da Mart TÜFE verileri açıklanacak.
- İSO/S&P Global PMI Mart ayında 49,4 oldu.
- Bloomberg HT Tüketici Güven Endeksi Mart'ta 46,3'e yükseldi.

Şirket ve Sektör Haberleri

- DOHOL** – Pay geri alım programı hk.
- Dünya** – Rekabet Kurumu Başkanı açıklaması hk.
- FONET, SMRTG** – Yeni iş ilişkisi hk.
- CIMSA, KCHOL, KONTR, LKMNH, MGROS** – Varlık alım/satımı hk.
- TEZOL** – CEO Bloomberg HT açıklaması hk.
- TUPRS** – Ürün marjları hk.
- Pay alım/satım bildirimleri hk.
- Kar dağıtımı hk.

Piyasa gündemi ve veri takvimi

4 Nisan Mart TÜFE verileri

5 Nisan TCMB Aylık Fiyat Gelişmeleri Raporu

Mart Reel Efektif Kur Endeksi (REKE)

7 Nisan Haftalık Yabancı Portföy Hareketleri (25 Mar. – 1 Nis.)

Haftalık Para ve Banka İstatistikleri (25 Mar. – 1 Nis.)

Hazine Mart Nakit Bütçe verileri

	Kapanış	% değişim	
		1 gün	1 hafta
Hisse senedi piyasası			
BIST-100	2.252	%0,8	%3,5
BIST-30	2.501	%1,0	%3,6
Banka	1.758	%1,1	%2,5
Sanayi	3.983	%1,4	%1,9
Hizmet	1.665	%0,0	%4,4

	Kapanış	1 hafta	1 ay
Tahvil ve para piyasaları			
Interbank gecelik faizi	15,50	15,50	15,50
AOFM	14,00	14,00	13,94
2 yıllık bono faizi	24,95	10,10	12,34
10 yıllık bono faizi	21,99	21,91	15,70

Kur

USD/TL	14,66	-%1,0	%5,6
EUR/TL	16,21	-%0,6	%4,2
Döviz sepeti (0.5USD+0.5EUR)	15,44	-%0,8	%4,9

Hisse senedi piyasası değerlendirme istatistikleri

Piyasa değeri *	157	152	144
Ortalama işlem hacmi *	2,96	2,72	2,65
* milyar ABD doları			

BIST-100	2019T	2020T	2021T
F/K	8,9x	4,9x	4,6x
PD/DD	1,00x	0,96x	0,83x
PD/DD (Banka)	0,63x	0,41x	0,37x
FD/Satışlar	0,87x	0,79x	0,67x
FD/FAVÖK	5,9x	4,6x	4,0x
Kar büyümesi	-%9,0	%260,4	%5,7
Özsermaye karlılığı	%12,0	%21,4	%17,8
Temettü verimi	%3,3	%5,0	%6,1

Kaynak: Bloomberg, Tacirler Yatırım

İletişim:

Yurtiçi Satış Operasyon

destek@tacirler.com.tr

+90 212 355 4646

Ekonomi ve Politika Haberleri

4 – 8 Nisan haftası veri takvimimizi [linkte](#) bulabilirsiniz

Saat 10:00'da Mart TÜFE verileri açıklanacak

Mart ayı TÜFE aylık artışına ilişkin beklentimiz %6,5. Beklentimiz doğrultusunda bir gerçekleşme gelmesi durumunda yıllık enflasyon %62,7'ye yükselecek. Reuters tarafından yapılan anket sonuçlarına göre ise medyan tahmin yıllık enflasyonunun %61,5'a yükselmesi yolunda.

İSO/S&P Global PMI Mart ayında 49,4 oldu

İSO/S&P Global PMI Mart ayında 49,4 olarak gerçekleşirken, bir önceki ayki 50,4 seviyesine göre önemli bir düşüş kaydetti.

- Böylece geçen sene Mayıs ayından beri ilk defa 50 eşik değerinin altına geri çekilme yaşanmış oldu.
- 3 aylık hareketli ortalamalara bakıldığında ise bir önceki yılın son çeyreğinde başlayan gerilemenin devam ederek 50,1 seviyesine gelindiği takip edildi.
- TCMB tarafından geçen hafta içerisinde yayınlanan Reel Kesim Güven Endeksi (RKGE)'de geri çekilmenin devamını işaret etmişti.

İSO/S&P Global tarafından yayınlanan ilgili nota bakıldığında talepteki kırılganlığın, fiyat artışları ve Ukrayna'daki savaş gibi etkenlerin imalat sektörünün üretim ve yeni siparişlerinde yavaşlamanın devam etmesine yol açtığı, Mart ayında tedarik zincirlerindeki aksamaların da devam ettiği iletildi.

- Olumlu bir faktör olarak yeni ihracat siparişlerinin ve istihdamın artmaya devam ettiği ifade edilse de, söz konusu artışın hız keserek ılımlı düzeyde olduğu da iletildi.

Mart ayı itibarıyla bir dönemdir devam eden aktivitedeki ılımlı geri çekilmenin daha hızlandığı izleniyor. 2022 yılı için GSYİH büyüme tahminimizi %3 olarak korurken, mevcut durumda risklerin aşağı yönde olmaya başladığını belirtebiliriz.

Bloomberg HT Tüketici Güven Endeksi Mart'ta 46,3'e yükseldi

Şubat ayında 45,3 seviyesine inerek tarihi düşük seviyeye gerileyen Bloomberg HT Tüketici Güven Endeksi, Mart ayında bu seviyeden toparlandı ve %2,1'lik artışla 46,3'e yükseldi. Bloomberg HT Tüketici Beklenti Endeksi bir önceki aya göre %4,3 artarak 60,24 değerini alırken, içinde bulunduğumuz dönemin dayanıklı tüketim malları ile otomobil ve konut alımı için uygunluğunu ölçmeye çalışan Bloomberg HT Tüketim Eğilimi Endeksi ise %7,6 oranında yükseliş kaydederek 29,7 değerini aldı.

- Veri ile birlikte açıklanan notta Rusya-Ukrayna arasındaki savaş ve finansal piyasalara yansımalarının ekonominin geleceğine ilişkin beklentileri olumsuz etkilediği, bunun yanında müzakerelerde bazı olumlu sinyaller olmasının ise genel endeksi çok hafif yukarı çektiği ifade edildi.
- Notta ayrıca, oldukça düşük seviyelerde olmasına rağmen, enflasyondaki artış beklentisinin tüketim eğilimindeki yükselmenin nedeni olabileceği vurgulandı.

Şirket ve Sektör Haberleri

CIMSA – Şirket aktifinde/mülkiyetinde kayıtlı bulunan Niğde Entegre Çimento Fabrikası, Kayseri Entegre Çimento Fabrikası, Ankara Çimento Öğütme Tesisi ile Başakpınar, Ambar, Nevşehir, Cırgalan, Aksaray, Ereğli ve Kahramanmaraş Hazır Beton Tesislerinin, bu tesislerde yer alan sabit varlıklar ile bunlarla bağlantılı diğer varlıkların, Rekabet Kurumu onayı dâhil gerekli yasal onayların alınması şartına bağlı olarak ve kapanış tarihinde düzeltmelere tabi olmak kaydıyla KDV hariç 127 milyon USD karşılığı Türk Lirası bedelle Çimko Çimento ve Beton Sanayi Ticaret A.Ş.'ye devrine ilişkin 24.09.2021 tarihinde bir Varlık Satış Sözleşmesi imzalanmıştı. Rekabet Kurulu'nun 24.02.2022 tarih ve 22-10/142-M sayılı kararı ile nihai incelemeye alınmış ve halihazırda bu incelemenin sonuçlanmamış olduğu dikkate alınarak, bahse konu Varlık Satış Sözleşmesi, sözleşmedeki ön şartların gerçekleşme zamanışımının dolmuş olması sebebiyle yürürlükten kalkmıştır.

DOHOL – Pay geri alım programı kapsamında 23 milyon 702 bin adet payı geri alınmış olup, bu payların sermayeye oranı %0,91'dir. Toplam geri alım maliyeti ise 57.5 milyon TL olarak gerçekleşmiştir. Sonraki 3 (üç) yıl için geçerli olacak "Geri Alım Programı" pay sahipleri tarafından onaylanmıştır.

Dünya – Rekabet Kurumu Başkanı Birol Küre, zincir marketlere yönelik ilkinden daha büyük, ikinci bir soruşturmanın ilerlediğini, bu soruşturmada kartel ve yeniden fiyat belirleme iddialarının olduğunu ifade etti. Küle, üç büyük grubun uzlaşma başvurularını reddettiklerini de vurguladı. (Kaynak: Dünya)

FONET – Şirket, Eskişehir İl Sağlık Müdürlüğü tarafından yapılan hizmet alım ihalesini 6.5 milyon TL bedelle kazandığını duyurdu.

KCHOL - 9 Kasım 2021 tarihinde kamuya açıklanan UniCredit S.p.A.'nin sahip olduğu Yapı ve Kredi Bankası A.Ş. sermayesinin %18'ine denk gelen 1.520.469.231 TL nominal değerli payın Koç Holding A.Ş. tarafından toplam 3.5milya TL bedel üzerinden satın alınmasına ilişkin olarak, yurt içi ve yurt dışındaki yetkili otoritelerden gerekli onaylar alınmış olup, pay devir işlemleri tamamlanmıştır. Koç Holding'in banka sermayesindeki doğrudan payı %9,02'den %27,02'ye; doğrudan ve dolaylı pay oranı toplamı ise %62,49'a ulaşmıştır. Koç Holding için bankanın diğer pay sahiplerine yönelik olarak pay alım teklifi zorunluluğu doğmuş olup, ilgili düzenlemeler uyarınca zorunlu pay alım teklifinde bulunulması amacıyla Sermaye Piyasası Kurulu'na başvuru yapılmıştır.

KONTR – Şirket, fiziki mekân ihtiyaçlarını dikkate alarak 45 milyon TL tutarında yeni bir ofis satın alındığını duyurdu.

LKMNH – Şirket, Adatıp Sağlık Hizmetleri A.Ş.'nin %100 oranında paylarını 36.8 milyon TL bedelle satın aldığını, ticari unvanının Lokman Hekim İstanbul Sağlık Yatırımları A.Ş. olarak değiştirildiğini duyurdu.

MGROS – Şirket, 25% oranında iştiraki Paket Lojistik ve Teknoloji A.Ş.'nin %50 oranında paylarını 104.5 milyon TL bedelle satın aldı. Şirketin, Paket Lojistik'teki pay sahipliği %75'e yükselmiştir.

SMRTG – Şirket, Reysaş Gayrimenkul Yatırım Ortaklığı A.Ş. ile KDV hariç 4.6 milyon USD tutarında güneş paneli satış sözleşmesi imzaladı.

TEZOL –Şirket, CEO'su Ersin Tezol Bloomberg HT'ye açıklamalarda bulundu. Tezol: i) Mevcut kapasiteyi yaklaşık %50 artıracak Mersin fabrikasını 1 aylık ertelemeye bu yıl açacaklarını ii) temizlik kâğıdı ürünlerinde fiyat artışlarının devam etmesini beklediklerini vurguladı.

TUPRS – Şirket, Mart 2022 ürün marjlarını açıkladı. Buna göre, dizel ürün marjı yıllık bazda %754, aylık bazda ise %168 artışla 31.6 USD/bbl'ye ulaştı. Benzin marjı ise yıllık bazda %20 artarken, aylık bazda %2 azalarak 12.5 USD/bbl seviyesine ulaştı.

Mart 2022 Rafineri Marjları	Mar.22	Mar.21	Şub.22	Yıllık	Aylık
Brent Petrol (USD/bbl)	118.8	65.6	98.2	81%	21%
Ürün Marjları					
Dizel	31.6	3.7	11.8	754%	168%
Jet Yakıtı	24	0.9	9.4	2567%	155%
Benzin	12.5	10.4	12.7	20%	-2%
Fuel Oil	-26.5	-10.7	-22.2	n.m.	n.m.

Kaynak: Şirket Verisi, Tacirler Yatırım

Tablo: Pay alım/satımları

Alıcı	Satıcı	Şirket	Türü	Lot	İşlem Fiyatı (TL)	İşlem sonrası sermaye içindeki payı
Mehmet Sinan Tara		ENKAI	Piyasa	150.000	15.54 - 15.68	0.49%
Egemen Döven		RYSAS	Piyasa	675.145	4.77 - 5.00	6.57%
Emniyet Ticaret		AKSA	Piyasa	90.000	43.30 - 43.80	20.60%
ULUUN		ULUUN	Geri alım	62.511	8.08 - 8.13	
INVEO		INVEO	Geri alım	25.000	28.60	0.61%
SAHOL		SAHOL	Geri alım	992.853	17.08 - 17.15	1.77%
GEDİK		GEDİK	Geri alım	75.000	7.85	0.42%

Kaynak: Şirket Verisi, Tacirler Yatırım

Tablo: Kâr payı tablosu

Şirket	Brüt Temettü (TLmn)	Pay başına temettü	Temettü dağıtım tarihi	Temettü verimi	2021 - Net kar	Temettü oranı	Genel Kurul tarihi
AKMGY	109	2,93	4 Nisan	5,6%	95	115%	28 Mart
MEDTR	140	1,18	4 Nisan	9,2%	168	83%	31 Mart
BASGZ	553	0,79	4 Nisan	6,1%	717	77%	1 Nisan
JANTS	79	0,90	5 Nisan	1,4%	367	22%	2 Mart
HLGYO	40	0,03	5 Nisan	1,3%	379	11%	31 Mart
KARTN	137	1,83	5 Nisan	3,2%	379	36%	31 Mart
ELITE	41	0,75	5 Nisan	4,2%	38	108%	17 Mart
ESCAR	35	0,64	6 Nisan	1,8%	260	13%	31 Mart
BEYAZ	17	0,17	6 Nisan	2,0%	38	45%	25 Mart
AYGAZ	150	0,50	6 Nisan	1,8%	670	22%	30 Mart
POLHO	15	0,02	6 Nisan	0,7%	280	5%	1 Nisan
KCHOL	2.287	0,90	7 Nisan	2,3%	15.193	15%	1 Nisan
KLKIM	50	0,43	7 Nisan	2,4%	213	23%	31 Mart
FLAP	6	0,06	8 Nisan	2,3%	30	19%	25 Mart
ENJSA	1.465	1,24	11 Nisan	7,6%	2.282	64%	3 Mart
DEVA	30	0,15	11 Nisan	0,5%	1.170	3%	1 Nisan
SEKFK	4	0,08	11 Nisan	1,6%	48	8%	31 Mart
SODSN	16	1,09	11 Nisan	4,3%	22	73%	24 Mart
ENKAI	2.800	0,50	13 Nisan	3,1%	5.159	54%	25 Mart
EGSER	169	2,26	18 Nisan	9,7%	263	65%	30 Mart
SELEC	311	0,50	18 Nisan	4,1%	923	34%	30 Mart
ALKA	86	1,64	19 Nisan	6,1%	184	47%	24 Mart
YUNSA	24	0,84	19 Nisan	4,6%	48	51%	14 Nisan
LOGO	90	0,90	20 Nisan	1,9%	265	34%	15 Nisan
AKSA	599	1,85	21 Nisan	4,3%	1167	51%	1 Nisan
ALKIM	119	0,80	21 Nisan	3,4%	248	48%	28 Mart
AKSA	599	1,85	21 Nisan	4,3%	1167	51%	1 Nisan
SUMAS	12	2,00	22 Nisan	2,7%	45	28%	2 Mart
SARKY	90	0,30	22 Nisan	1,5%	553	16%	15 Nisan
ALGYO	106	1,65	25 Nisan	4,5%	1.261	8%	29 Mart
EKGYO	390	0,10	25 Nisan	4,3%	1.434	27%	7 Nisan
AYEN	31	0,11	25 Nisan	0,8%	112	28%	4 Nisan
TKFEN	257	0,69	26 Nisan	3,3%	839	31%	24 Mart
ULUFA	4	0,03	26 Nisan	1,0%	22	16%	7 Nisan
TKFEN	257	0,69	26 Nisan	3,3%	839	31%	24 Mart
VAKKO	173	1,08	26 Nisan	8,1%	222	78%	19 Nisan
OSMEN	6	0,29	27 Nisan	1,2%	71	8%	25 Mart
CLEBI	164	6,75	27 Nisan	2,9%	533	31%	21 Nisan
TTKOM	4.955	1,42	28 Nisan	13,5%	5.761	86%	31 Mart
TURSG	530	0,46	29 Nisan	8,5%	1.058	50%	28 Mart
PNSUT	56	1,25	29 Nisan	5,5%	117	48%	29 Mart
DITAS	1	0,02	29 Nisan	0,1%	27	2%	29 Mart
GLCVY	43	0,31	29 Nisan	2,7%	174	25%	14 Nisan
CELHA	5	0,12	29 Nisan	1,6%	8	66%	29 Mart
BMSCH	7	0,19	30 Nisan	2,7%	24	28%	31 Mart
PAGYO	36	0,41	2 Mayıs	4,1%	13.073	0%	26 Mart
KONKA	35	0,27	5 Mayıs	1,9%	403	9%	13 April
ALARK	100	0,23	6 Mayıs	1,0%	1.274	8%	27 Nisan
AKCNS	92	0,48	9 Mayıs	2,5%	304	30%	29 Nisan
NATEN	8	0,25	10 Mayıs	0,5%	612	1%	
TMPOL	3	0,18	11 Mayıs	1,1%	174	1%	14 Nisan

CEMTS	28	0,28	16 Mayıs	1,3%	403	7%	16 Mart
BLCYT	16	0,20	16 Mayıs	1,3%	100	16%	30 Mart
CCOLA	600	2,36	18 Mayıs	2,1%	2.271	26%	18 Nisan
AEFES	1.098	1,85	20 Mayıs	6,8%	1.068	103%	
DMSAS	8	0,15	23 Mayıs	1,9%	10.490	0%	13 Nisan
ISMEN	400	1,13	24 Mayıs	5,9%	1.171	34%	24 Mart
ECILC	200	0,29	24 Mayıs	3,1%	755	27%	18 Nisan
VBTYZ	13	0,50	25 Mayıs	2,1%	34	38%	24 Mart
PRKAB	115	0,53	25 Mayıs	1,3%	41	282%	30 Mart
GARAN	1.306	0,31	25 Mayıs	2,5%	13.073	10%	31 Mart
INDES	120	0,54	25 Mayıs	6,2%	403	30%	10 Mayıs
ECZYT	160	1,52	26 Mayıs	3,1%	429	37%	18 Nisan
OYYAT	100	1,06	31 Mayıs	2,3%	403	25%	25 Mart
SODSN	16	1,09	31 Mayıs	4,3%	22	73%	24 Mart
OYAYO	1	0,06	31 Mayıs	0,9%	6	19%	28 Mart
GENTS	25	0,13	31 Mayıs	3,5%	107	23%	30 Mart
SISE	1.250	0,41	31 Mayıs	2,7%	9133	14%	28 Mart
AYES	2	0,15	1 Haziran	0,8%	36	6%	17 Mayıs
ASUZU	30	0,36	1 Haziran	0,4%	211	14%	
BFREN	36	14,36	13 Haziran	1,4%	40	89%	18 Mart
ARZUM	15	0,47	14 Haziran	2,9%	50	30%	
CUSAN	32	0,44	14 Haziran	4,6%	22	144%	26 Nisan
ISBIR	16	0,50	14 Haziran	0,9%	154	10%	14 Nisan
BIMAS	1.214	2,00	15 Haziran	2,4%	2.932	41%	
KRDMD	684	0,88	28 Haziran	5,6%	1.058	65%	25 Mart
BERA	34	0,10	1 Temmuz	1,0%	747	5%	13 Nisan
YKSLN	21	0,17	5 Temmuz	2,2%	109	19%	8 Nisan
KONTR	12	0,33	5 Temmuz	0,2%	131	9%	28 Nisan
ESEN	8	0,12	10 Ağustos	0,4%	981	1%	
MAGEN	70	0,17	10 Ağustos	1,9%	1.010	7%	
MAVI	120	2,43	16 Ağustos	3,2%	400	30%	27 Nisan
KSTUR	16	3,65	24 Ağustos	1,4%	16	94%	29 Mart
GWIND	150	0,28	31 Ağustos	4,1%	171	88%	23 Mart
LKMNH	14	0,39	28 Eylül	2,3%	70	20%	27 Mart
VKFYO	0	0,01	28 Kasım	0,3%	3	14%	31 Mart
POLTK	4	1,00		0,2%	25	15%	21 Mart
YGGYO	242	1,50		6,4%	700	35%	3 Nisan
EGPRO	60	0,75		2,5%	25	243%	
GWIND	150	0,28		4,1%	171	88%	23 Mart
DOAS	1.250	5,68		9,0%	12.126	10%	29 Mart
YKBNK	999	0,12		2,9%	10.490	10%	23 Mart
TEZOL	45	0,45		2,8%	255	18%	28 Mart
PSDTC	16	2,10		7,9%	18	86%	31 Mart
PETUN	53	1,22		5,2%	147	36%	29 Mart
DOHOL	330	0,13		3,8%	2.828	12%	30 Mart
GENIL	110	0,37		2,4%	311	35%	31 Mart
ISKPL	10	0,05		1,1%	66	15%	31 Mart
KRVGD	43	0,18		1,8%	162	27%	
ZRGYO	15	0,00		0,1%	1316	1%	5 Nisan
YEOTK	15	0,63		1,1%	52	29%	
GRNYO	0	0,01		0,5%	1	40%	14 Nisan
ERBOS	22	1,12		1,0%	196	11%	16 Nisan
ATLAS	2	0,04		3,3%	12	19%	18 Nisan
MTRYO	2	0,05		3,1%	11	19%	18 Nisan
KFEIN	1	0,05		0,3%	7	14%	18 Nisan
MTRKS	7	0,26		0,9%	26	27%	19 Nisan

ISSEN	14	0,10	0,6%	134	11%	14 Nisan
BRYAT	161	5,71	1,5%	275	58%	20 Nisan
EGGUB	30	3,00	1,4%	118	25%	27 Nisan
GWIND	150	0,28	4,1%	171	88%	23 Mart
GOLTS	4	0,20	0,5%	-15	-25%	29 Nisan

Kaynak: Şirket Verisi, Tacirler Yatırım

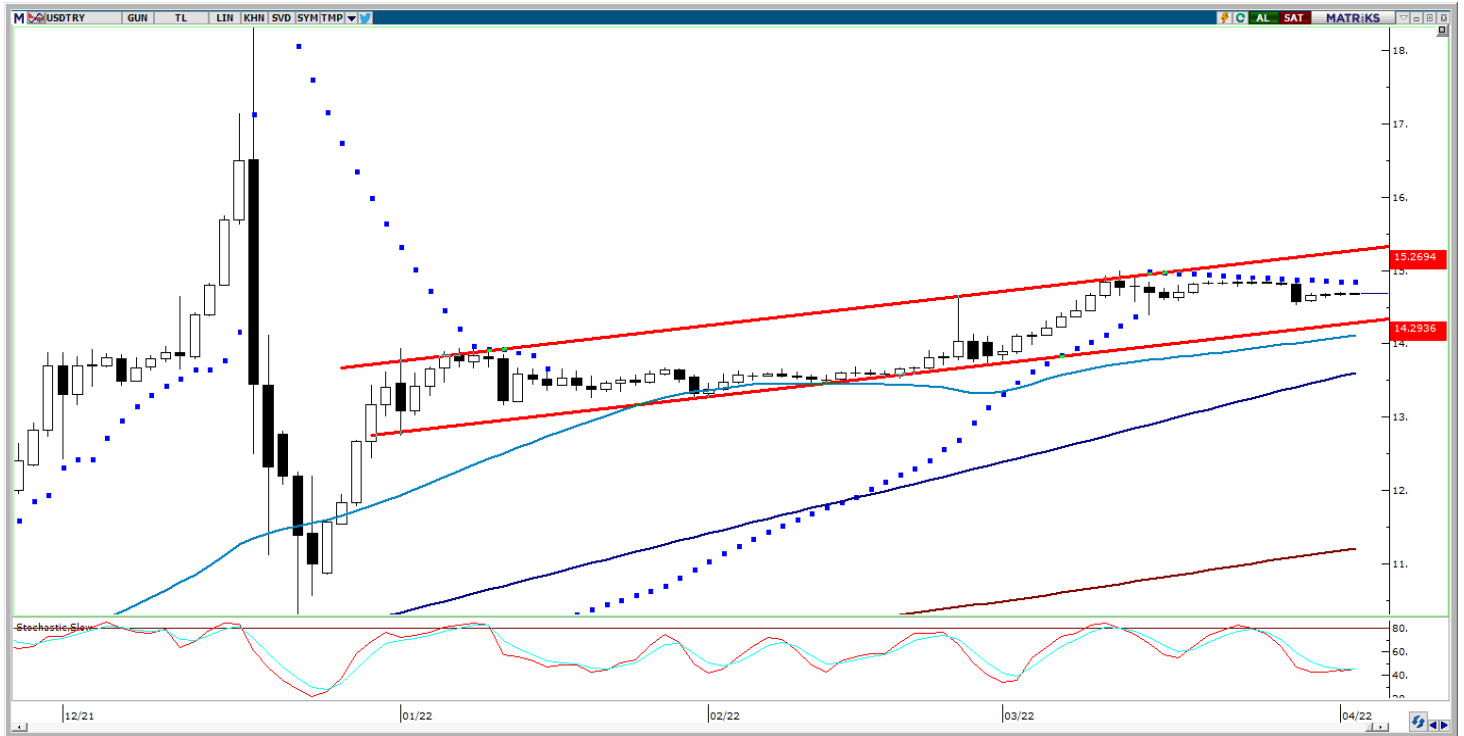
Teknik Analiz

USD/TRY

Haftanın son işlem gününde yukarı yönlü hareketini genişleten dolar endeksi, 98,74 seviyesine kadar yükselmesinin ardından günü 98,56 seviyesinden yükselişle tamamladı ve yükselişini ikinci güne taşıdı. GoÜ para birimlerinde Rus rublesi öncülüğünde (-%4,9) satıcı bir seyir izlenirken, Türk lirası ise dolar karşısında yatay bir seyir izleyerek orta sırada yer aldı. Bu görünüm altında USDTRY paritesinin günü 14,68 seviyesinden yatay bir seyirle tamamladığı izlendi. Türkiye 5 yıllık CDS primi 553 baz puanla önemli bir değişim kaydetmezken, 10 yıllık tahvil faizi ise %25,25'e hafif bir gerileme kaydetti.

Dolar endeksi, bu sabah saatlerinde 98,58 seviyesinden işlem görüyor. USDTRY paritesi ise 14,68 seviyesine hareket ediyor. Kurda günlük grafikteki yükseliş kanalını takip etmeye devam ediyoruz (aşağıdaki grafikte kırmızı kanal). Söz konusu kanalın alt ve üst çizgilerini göz önünde bulundurduğumuzda, daha önce kısa vadeye ilişkin ön plana çıkardığımız 14,20 – 15,20 bandını bu hafta itibariyle 14,30 – 15,30 olarak revize ediyoruz. Teknik göstergeler kurun 14,30 altına inmediği müddetçe olası geri çekilmelerin sınırlı kalabileceğini, diğer yandan 15,30 seviyesinin aşılması ve günlük grafikteki kanalın yukarı yönlü kırılması durumunda ise yükseliş eğiliminin hız kazanabileceğini işaret ediyor.

USD/TRY



EUR/USD

Haftanın son işlem gününde dolar endeksinde devam eden yükseliş eğilimi paralelinde EURUSD paritesinin de hafif satıcı bir seyir izlediği gözlemlendi. Bununla birlikte gün içerisinde 1,1028 seviyesine kadar gerileyen parite, günü 1,1046 seviyesinden sınırlı bir düşüşle tamamladı.

EURUSD paritesi bu sabah saatlerinde 1,1050 seviyesinden işlem görüyor. Teknik görünümü incelediğimiz paritedeki genel düşüş eğiliminin korunduğunu ve göstergelerin olası yükselişlerin düzeltme niteliğinde sınırlı kalmaya devam edebileceğinin sinyalini verdiğini görmekteyiz. Temel tarafta ise şahinleşen Fed politikalarının yanında ECB cephesinin daha güvercin bir zeminde hareket edeceği görüşündeyiz. Her ne kadar ECB'nin Mart ayı toplantısında beklenenden daha şahin açıklamalar gelse de buradaki tonun da ilerleyen aylarda yumuşayacağı ve Rusya – Ukrayna savaşının yarattığı risklerin büyüme dinamikleri üzerindeki etkilerinin daha ön plana çıkabileceği görüşündeyiz. Bu görünüm altında, bir süredir olduğu gibi, EURUSD paritesindeki yukarı yönlü hareketlerin sınırlı kalmaya devam etmesini bekleriz. Teknik görünümü incelediğimizde göstergeler 1,1250 seviyesinin önemli bir direnç konumunda bulunduğunun ve paritenin kısa vadede bu seviye üzerinde kalıcı bir yükseliş sergilemekte zorlanabileceğinin sinyalini verdiğini görmekteyiz. Göstergeler kısa vadeye ilişkin 1,10 – 1,1250 banını ön plana çıkarırken, 1,10 seviyesinin yeniden aşağı yönlü kırılması durumunda düşüşün hız kazanabileceğini ifade etmekte fayda var.

EUR/USD



XAU/USD

Geçtiğimiz hafta içerisinde 1900\$ seviyesi altına sarkmalar yaşansa da günlük kapanış bazında bu seviye üzerinde tutunmayı başaran ons altında, 1900\$ altına inişlerin alım fırsatı sunduğu takip edildi. Haftanın son işlem gününde ise hafif satıcı bir seyir izleyen ons altın, günü 1922,67\$ seviyesinden sınırlı bir gerileme ile tamamladı.

Bu sabah saatlerinde 1920\$ seviyesinden işlem gören ons altında, trend ve momentum göstergelerinin kısa vade için 1900\$ – 1950\$ bandını ön plana çıkardığını görmekteyiz. 1950\$ öncesinde ara direnç seviyeleri olarak 1923\$ ve 1940\$ seviyeleri ön plana çıkarken, aşağıda ise 1913\$ ve 1900\$ destekleri bulunuyor. 1900\$ seviyesinin kısa vadeli önemli bir destek konumunda yer aldığını ifade edelim. Öyle ki, teknik göstergelerin ürettikleri sinyaller doğrultusunda, 1900\$ seviyesi altında bir günlük kapanış oluşmadığı müddetçe bu seviyeye yakınsamaların alım fırsatı sunabileceği görüşündeyiz. Ancak 1900\$ seviyesi altında bir günlük kapanış olması durumunda altındaki görünümün bozulabileceğini ve ayı piyasasına girilebileceğini ifade etmekte fayda var. Yukarıda ise 1950\$ direnci önemli, zira yeniden 2000\$'lı seviyelerin gündeme gelebilmesi için bu seviye üzerinde bir günlük kapanış görmemiz önem arz ediyor.

XAU/USD

XAG/USD

Haftanın son işlem gününde hafif satıcı bir seyir izleyen gümüş fiyatları, günü 24,60\$ seviyesinden sınırlı bir düşüşle tamamladı. Hafta genelinde ise satıcı bir seyrin ön plana çıktığı ve fiyatların haftayı düşüşle tamamladığı gözlemlendi. Altın/gümüş rasyosunun ise geçtiğimiz hafta 76,92 seviyesinden 78,15 seviyesine yükseldiği dikkat çekti.

Gümüş fiyatları bu sabah saatlerinde 24,70\$ seviyesinden işlem görüyor. Bir süredir bültenlerimizde ifade ettiğimiz üzere gümüşte 200 günlük ortalamasının önemli bir destek konumunda yer almaya devam ettiğini ve bu ortalamasının bugün itibarıyla 23,90\$ seviyesinden geçtiğini görmekteyiz. Teknik göstergeler fiyatların önümüzdeki dönemde 200 günlük hareketli ortalama üzerinde tutunmaya devam etmesi durumunda yükseliş çabasının sürebileceğinin sinyalini verirken, bu seviyenin aşağı yönlü kırılması durumunda ise gümüşün yeniden ayı piyasası etkisi altına girebileceğini işaret ediyor. Dolayısı ile kısa vadeli görünüm açısından 23,90\$ seviyesini yakından izlemeye devam edeceğiz. 23,90\$ seviyesi öncesinde ise bugün itibarıyla 24,35\$ seviyesine denk gelen 50 günlük hareketli ortalama ve 24,50\$ seviyesi kısa vadeli destek konumunda yer alıyor. Yukarı yönlü hareketlerde ise 24,75\$, 25\$ ve 25,30\$ seviyeleri kısa vadede takip edilecek direnç seviyeleri olarak ön plana çıkıyor.

XAG/USD

Piyasalara Genel Bakış

	Son Fiyat / Değer	Değişim				
		1 günlük	1 haftalık	1 aylık	6 aylık	YBB
Hisse senedi endeksleri						
Gelişmiş Piyasalar						
S&P	4,546	%0.3	%0.1	%5.0	%5.7	-%4.6
DAX	14,446	%0.2	%1.0	%10.3	-%3.9	-%9.1
FTSE	7,538	%0.3	%0.7	%7.9	%7.5	%2.1
Nikkei	27,666	%0.1	-%0.9	%6.6	-%2.6	-%3.8
Gelişmekte olan Piyasalar						
Türkiye	2,252	%0.8	%3.5	%13.1	%61.5	%21.2
Çin	3,283	%0.9	%2.2	-%4.8	-%8.0	-%9.8
Hindistan	59,277	%1.8	%4.8	%11.1	%1.8	%3.6
Endonezya	7,079	%0.0	%0.4	%2.1	%11.6	%7.5
Rusya	2,760	%2.1	%11.1	%11.7	-%32.9	-%27.1
Brezilya	121,570	%0.0	%2.1	%6.2	%10.1	%16.0
Meksika	56,610	%0.1	%2.1	%6.2	%11.3	%6.3
Güney Afrika	75,908	%0.5	%2.1	%1.6	%18.4	%3.0
Oynaklık Endeksleri						
VIX	20	-%4.5	-%5.7	-%41.1	-%7.2	-%13.7
EM VIX	22	-%10.0	-%15.9	-%38.7	-%14.3	-%10.9
MOVE	108	%1.4	-%13.5	-%8.4	%88.8	%121.2
Döviz Kurları (ABD dolarına karşı)						
Türkiye	14.6873	%0.1	-%1.1	%5.6	%65.8	%97.4
Brezilya	4.6592	-%1.7	-%1.8	a.d.	-%13.1	-%10.4
Güney Afrika	14.6648	%0.4	%0.8	-%4.9	-%1.5	-%0.2
Çin	6.3629	%0.4	-%0.1	%0.8	a.d.	-%2.5
Hindistan	75.7862	-%0.2	-%0.8	%0.6	%2.1	%3.7
Endonezya	14368	%0.0	%0.2	%0.2	%0.4	a.d.
10 yıllık bono faizleri						
Türkiye	%22.0	0.1	-0.6	-2.0	4.5	9.1
Brezilya	%11.3	-0.3	-0.4	a.d.	0.3	1.1
Hindistan	%6.8	0.1	0.0	0.1	0.6	1.0
Endonezya	%6.7	0.0	0.0	0.2	0.5	a.d.
10 yıllık Eurobond faizleri (USD)						
Türkiye	%8.3	0.10	-0.34	0.09	1.46	2.88
Brezilya	%5.1	0.04	-0.12	0.16	0.79	1.89
Güney Afrika	%5.1	0.02	-0.11	0.13	0.67	a.d.
Endonezya	%3.2	0.06	-0.08	0.22	0.82	a.d.
Emtia						
Ham Petrol - Brent USD/varil	104.39	-%3.3	-%13.5	-%0.6	%31.7	%101.5
Ham Petrol - WTI USD/varil	99.27	-%1.0	-%12.8	-%4.0	%30.8	%104.6
Altın - USD / oz	1919.1	-%1.5	-%1.8	-%1.3	%9.2	%1.3
Gümüş - USD / t oz.	24.654	-%1.9	-%3.7	-%3.4	%9.4	-%6.7
Commodity Bureau Index	632.73	-%0.3	-%0.2	%2.9	%13.8	%42.6

* Değişim değerleri baz olarak ifade edilmiştir.

Kaynak: Bloomberg

Yatırım Merkezlerimiz

Genel Müdürlük

Nispetiye Cad. B-3 Blok Kat: 9 Akmerkez Etiler - İSTANBUL
0 212 355 46 46

Adana	Cemal Paşa Mah. Gazipaşa Bul. Cemal Uğurlu Apt. Kat: 1 D: 4	(0 322) 457 77 55
Akatlar İrtibat Bürosu	Akat Mahallesi Meydan Caddesi B Blok No: 16 D: 8 (Eski No D: 10) Beşiktaş	(0 212) 355 46 46
Ankara	Remzi Oğuz Arık Mah. Tunalı Hilmi Cad. Yaprak Apt. No: 94 Kat: 2 D: 9 Kavaklıdere Çankaya	(0 312) 435 18 36
Ankara - Çukurambar İrtibat Bürosu	Kızılırmak Mah.Ufuk Üniversitesi Cad. Next Level Loft Ofis No: 4/65 Kat: 24 Söğütözü Çankaya	(0 312) 909 87 70
Antalya	Şirinyalı Mah. İsmet Gökşen Cad. Özden Apt. No:82/6 Muratpaşa	(0 242) 248 45 20
Bakırköy	İstanbul Cad. Bakırköy İş Merkezi No: 6 Kat: 4 D: 14 Bakırköy	(0 212) 570 52 59
Bodrum İrtibat Bürosu	Konacık Mahallesi, Atatürk Bulvarı, Arbor-Abdullah Ünal Çabuk İş Merkezi No: 285/1-A6 Bodrum	(0212) 355 46 46
Bursa	Muradiye Mah. Çekirge Cad. Koçer Apt. No: 49 Kat: 2 D: 4 Osmangazi	(0 224) 225 64 10
Çankaya İrtibat Bürosu	Çankaya Mahallesi Cinnah Caddesi Cinnah Apartmanı No: 55 D: 7-8 Çankaya / ANKARA	(0212) 355 46 46
Denizli	Urban İş Merkezi 2. Ticari Yol Daire 26 Kat: 6 Bayramyeri	(0 258) 265 87 85
Erenköy	Bağdat Cad. Çubukçu Apt. No: 333 Kat: 2 D: 4 Kadıköy	(0 216) 348 82 82
Gaziantep	İncilipinar Mah. Gazimuhtarpaşa Bul. Kepkepzade Park İş Merkezi B Blok No: 18 Kat: 1 D: 5	(0 342) 232 35 35
Girne	Ziya Rızık Cad. Şehit Necati Gürkaya Sok. Kat: 1 D: 1 Girne - KKTC	(0 392) 815 14 54-55-56
İzmir	Şair Eşref Bul. Ragıp Şanlı İş Merkezi No: 6 Kat: 3 D: 306 Çankaya	(0 232) 445 01 61
İzmir İrtibat Bürosu	Şehit Nevres Bulvarı Eczacıbaşı Apartmanı No: 7 Kat: 2 Daire: 5 Pasaport Alsancak - Konak	(0 232) 241 24 50
İzmit	Hürriyet Cad. Kaya İşhanı No: 39/5 İzmit	(0 262) 323 11 33
İzmit İrtibat Bürosu	Ömerağa Mah. Alemdar Cad. İ. Kolaylı Apt. No: 8 Kat: 2 İzmit	(0 262) 260 01 01
Karadeniz Ereğli	Murtaza Mah. Hamamüstü Sok. İ. Esat Taneri İş Merkezi No: 19 Kat: 2 Karadeniz Ereğli	(0 372) 316 40 50
Kartal	Üsküdar Cad. Cevat Kayacan Apt. No: 26 Kat: 4 D: 8 Kartal	(0 216) 306 22 71 - 306 22 06
Kayseri	Cumhuriyet Mah. Turan Cad. Turan Plaza Apt. No: 8 Kat: 2 D: 5 Melikgazi	(0 352) 221 08 68 - 222 82 51
Marmaris İrtibat Bürosu	Kemeraltı Mah. Orgeneral Mustafa Muğlalı Cad. Güven Apt. No: 22 D: 2 Marmaris	(0 252) 321 08 00
Merkez Şube	Akat Mahallesi Meydan Caddesi B Blok No: 16 D: 7 (Eski No D: 9) Beşiktaş	(0 212) 355 46 46
Mersin	İnönü Mah. 1401 Sok. No:32 Pozcu Evo Kat:2 No:10-11 Yenişehir Mersin	(0 324) 238 11 89
Trabzon İrtibat Bürosu	Kemerkaya Mahallesi Halkevi Cad. Mandıralı İş Merkezi No: 4 Daire: 4 Ortahisar	(0 462) 432 24 50

Uyarı Notu

Bu raporda yer alan yatırım bilgi, yorum ve tavsiyeleri, yorum ve tavsiyede bulunanların kişisel görüşlerine dayanmakta olup finansal bilgi ve genel yatırım tavsiyesi kapsamında hazırlanmıştır ve hiçbir şekilde yatırım danışmanlığı kapsamında değildir. Yatırım danışmanlığı hizmeti; yetkili kuruluşlar tarafından kişilerin risk ve getiri tercihleri dikkate alınarak kişiye özel sunulmaktadır. Burada yer alan yorum ve tavsiyeler ise genel niteliktedir. Bu tavsiyeler, mali durumunuz ile risk ve getiri tercihlerinize uygun olmayabilir. Bu nedenle, sadece burada yer alan bilgilere dayanarak yatırım kararı verilmesi beklentilerinize uygun sonuçlar doğurmayabilir.

Yatırım Danışmanlığı hizmeti talep edilmesi halinde; yatırımcının Tacirler Yatırım Menkul Değerler A.Ş. ile Yatırım Danışmanlığı sözleşmesi imzalamış olması, Yerindelik Testi'ni tamamlamış ve risk grubunun belirlemiş olması zorunludur.

Bu raporda yer alan her türlü bilgi, yorum ve tavsiye uygunluk testi ile tespit edilecek risk grubunuz ve getiri beklentiniz ile uyumlu olmayabilir. Dolayısıyla, uygunluk testi neticesinde risk grubunuz tespit edilmeden sadece burada yer alan bilgilere dayanılarak yatırım kararı verilmesi amaç, bilgi ve tecrübenize uygun sonuçlar doğurmayabilir.

Bu rapor herhangi bir sürede belirli bir getirinin sağlanacağına dair bir taahhüt içermemekte olup, zaman içerisinde piyasa koşullarında meydana gelen değişiklikler nedeniyle yorum ve tavsiyelerde değişiklikler söz konusu olabilir. Bu raporda bahsedilen yatırım araçlarının fiyatları ve değerleri yatırımcıların menfaatlerine aykırı olarak hareket edebilir ve netice itibarıyla yatırımcılar anaparalarını kaybetme riski ile karşı karşıya kalabilirler. Bu raporda yer alan geçmiş performans verileri gelecekte elde edilecek sonuçların bir garantisi olarak kabul edilemez.

Bu raporda yer alan tüm bilgiler ve görüşler yatırımcıları bilgilendirmek amacıyla, Tacirler Yatırım Menkul Değerler A.Ş. tarafından güncel ve güvenilir kaynaklardan temin edilmiş olmakla beraber, Tacirler Yatırım Menkul Değerler A.Ş. söz konusu bilgilerin doğru ve tam olduğunu taahhüt etmemektedir. Raporlardaki yorumlardan, bilgilerin tam veya doğru olmaması ve/veya güncellenme nedeniyle doğabilecek maddi ve manevi zararlardan Tacirler Yatırım Menkul Değerler A.Ş. ve çalışanları sorumlu tutulamaz.

Bu rapor, sadece gönderildiği kişilerin kullanımı içindir. Bu raporun tümü veya bir kısmı Tacirler Yatırım Menkul Değerler A.Ş.'nin yazılı izni olmadan çoğaltılamaz, yayınlanamaz veya üçüncü kişilere gösterilemez, ticari amaçla kullanılamaz. Aksi halde, Tacirler Yatırım Menkul Değerler A.Ş. uğramış olduğu bütün zarar ve ziyanı talep etme hakkını saklı tutar.