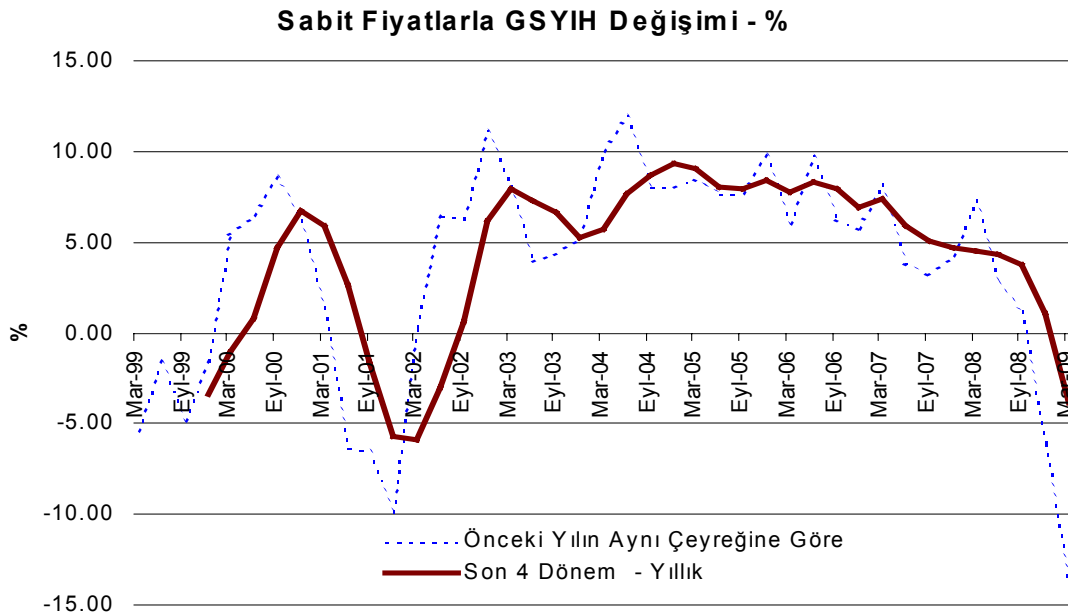


## 1. ÇEYREK GSYİH

2009 yılının ilk çeyreğinde GSYİH (Gayri safi Yurt İçi Hasıla) sabit fiyatlarla 2008 yılının ilk çeyreğine göre beklentilerin üzerinde %13.76, cari fiyatlarla %2.25 geriledi. GSYİH son 12 ay (son 4 dönem) itibarı ile cari fiyatlarla 945.29 milyar TL, dolar cinsinden ise 684.3 milyar dolar olarak gerçekleşti.

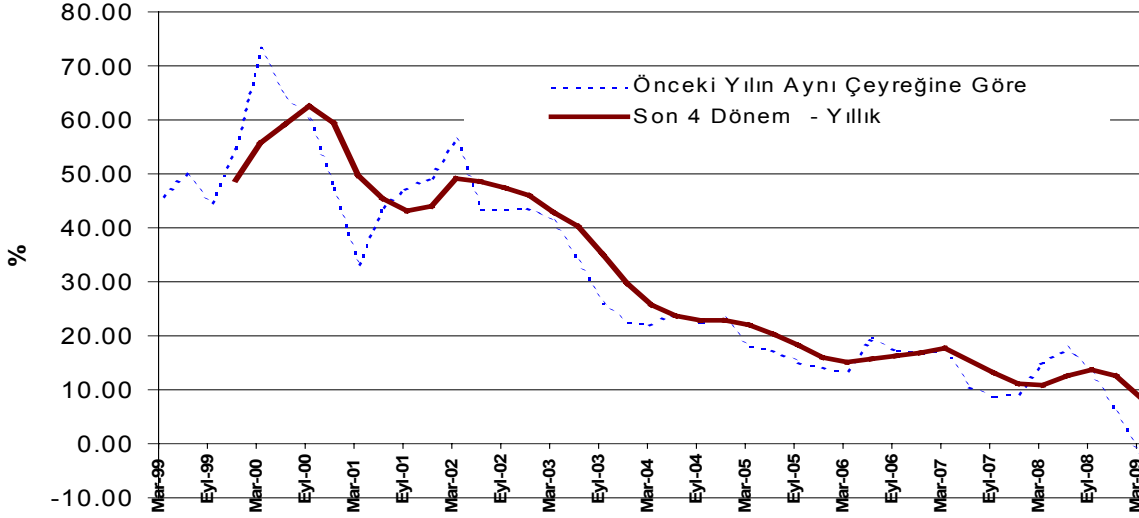
2009 yılının ilk çeyreğinde 2008 yılının aynı dönemine göre sabit fiyatlarla toptan ve perakende ticaret %25.42, vergiler %21.19, inşaat sektörü %18.86, imalat sanayii %18.52, ulaştırma ve haberleşme %17.64, madencilik ve taş ocakçılığı %12.97 oranında geriledi. Mali aracılık hizmetleri sabit fiyatlarla %10.66 artarken konut sahipliği %4.48, otel ve lokantalar %2.78 büyümeye kaydetti. İklim koşullarının uygun olmasına karşın tarım kesiminin ilk çeyrekte %3.02 gerilemesi dikkat çekti.



Aynı dönemler itibarı ile cari fiyatlarla GSYİH %2.25 gerilerken, elektrik gaz buhar üretimi %43.17, mali aracı kuruluş faaliyetleri %35.15, konut sahipliği %16.05 oranında büyümeye kaydetti.

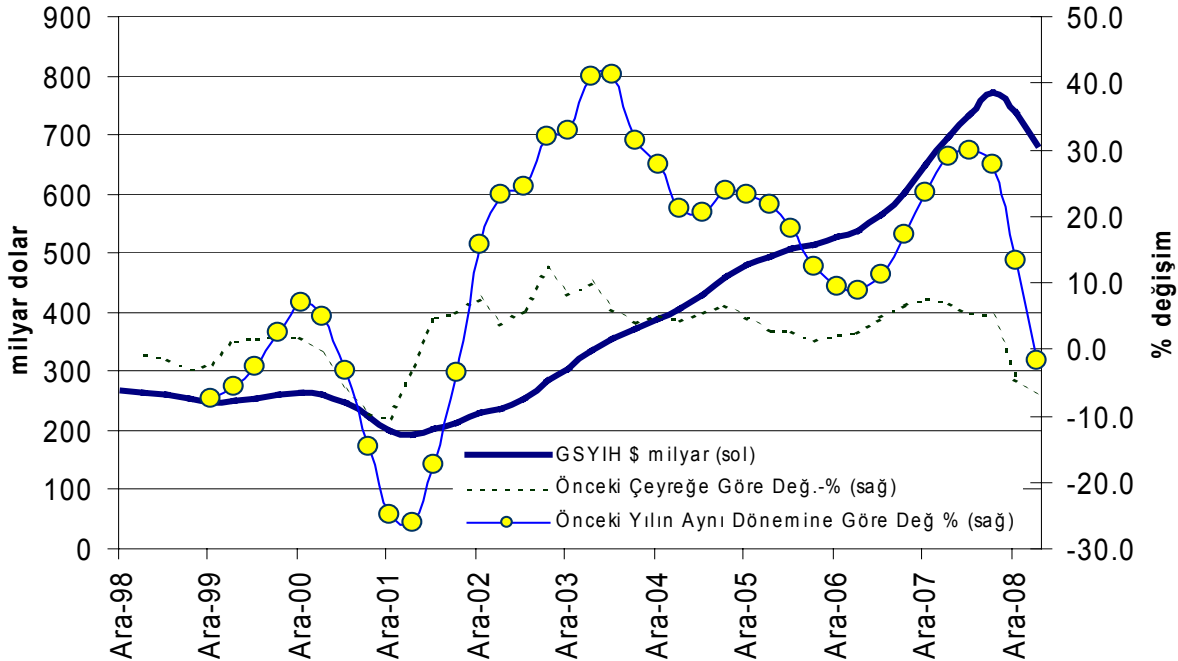
GSYİH ilk çeyrek itibarı ile yıllık bazda (son dört dönem toplamının, önceki dört dönem toplamına göre) sabit fiyatlarla %3.86 gerilerken cari fiyatlarla %8.52 büyüdü, büyümeye karşın büyüme hızı oldukça düştü. Yıllık bazda sabit fiyatlarla inşaat, toptan ticaret, imalat ve ulaştırma alt kalemleri daralırken mali aracı kuruluş faaliyetleri, tarım, konut sahipliği, gayrimenkul kiralama faaliyetlerinde büyümeye görüldü.

**Cari Fiyatlarla GSYİH Değişimi - %**



GSYİH hem kurdaki yükselişe , hem de ekonomik faaliyetlerdeki gerilemeye bağlı olarak bir önceki çeyreğe göre %7 gerileyerek 684.3 milyar dolar olurken gerileme önceki yılın aynı çeyreğine göre %1.68, ekonomik krizin derinleştiği 3. çeyreğe göre %11.20 geriledi. 3. çeyrekte GSYİH dolar cinsinden son 4 çeyrek toplamı olarak 770.56 milyar dolar iken 2009 1. çeyreğinde 86.3 milyar dolar gerileyerek 684.3 milyar dolar oldu.

**GSYİH - Dolar**



‘Burada yer alan yatırım bilgi, yorum ve tavsiyeleri yatırım danışmanlığı kapsamında değildir. Yatırım danışmanlığı hizmeti; aracı kurumlar, portföy yönetim şirketleri, mevduat kabul etmeyen bankalar ile müşteri arasında imzalanacak yatırım danışmanlığı sözleşmesi çerçevesinde sunulmaktadır. Burada yer alan yorum ve tavsiyeler, yorum ve tavsiyede bulunanların kişisel görüşlerine dayanmaktadır. Bu görüşler, mali durumunuz ile risk ve getiri tercihlerinize uygun olmayabilir. Bu nedenle, sadece burada yer alan bilgilere dayanarak yatırım kararı verilmesi beklentilerinize uygun sonuçlar doğurmayabilir.’