

Piyasa Yorumu

Dün gün boyunca dalgalı seyir izleyen BİST-100 endeksi günü %0,1 değer kaybı ile 108.560 seviyesinden kapattı. Gün içinde güçlü alıcılı seyir izleyen banka endeksi günü %0,8 değer artışı ile kapattı ve diğer endekslerden olumlu yönde ayrıştı.

Bugün yurtiçinde hazine ihaleleri takip edilecek olunup, yurtdışında ise AB bölgesi GSYİH büyüme verileri takip edilecek. Yatırımcıların gözünün Türk lirasındaki seyrinde olurken ve piyasanın yönünü belirleyecek faktörlerden biri olmaya devam edecektir. Bu noktada GOÜ para birimlerinde – özellikle Güney Afrika'da gelişmelerin de dikkatle izlenmesi gerektiğini de düşünüyoruz. Diğer taraftan, faiz cephesinde ise, 2 yıllık bono faizlerinde yükselişin devam ettiğini ve bu durumun yatırımcıların risk iştahını azaltabilecek diğer bir faktör olabileceğini düşünüyoruz.

Borsa İstanbul'da dün de oldukça geniş bir bant içerisinde hareket ettik. Bu dalgalanmada 109.800 güçlenirken, 109.000 desteğinin hafif altında kapandık. Dolar bazlı önemli desteğimiz ise kurunda yükselişi ile birlikte kırıldı. Dolar bazında 105.000'ne kadar bir gap boşluğu riski varken, TL bazlı göstergelerde bir sonraki destek 107.000'de bulunuyor. Destek arayışının son bulmasının tek yolu seanslık düşen kanal direnci olan 109.500'ü kırması olabilir. 109.500 kırılmadıkça BİST'e baskı 108.750 ara destek olmak üzere 107.000 ile 105.000 dip olmak üzere sürebilir.

Ekonomi ve Politika Haberleri

- TCMB özel sektör kur riski yönetimine destek amacıyla yeni araç üzerinde çalışıyor.
- Eylül cari işlemler açığı 4,53 milyar dolar oldu. Böylelikle 12 aylık cari işlemler açığı verisi bir önceki ayki seviyesi olan 36,3 milyar dolardan 39,3 milyar dolara (GSYİH'nın %4,7'si) yükseldi.
- Türk lirasındaki değer kaybının Ekim ortasından bu yana hızlanmış olması ile birlikte Beklenti Anketi katılımcılarının USD/TL tahmininin 3,7165'ten 3,8624'e yükseldiği görülüyor.

Şirket ve Sektör Haberleri

- Albaraka Türk** – 150,000 pay senedini geri alım programı dahilinde 1,19 TL fiyatla piyasadan satın aldı.
- Enka İnşaat** - Tara Holding 171 bin adet payı satın aldı.
- MSCI Türkiye küçük ölçekli hisse endeksine **Ipek Enerji**, **Kardemir A**, **Koza Anadolu**, **Mavi** ve **Sasa** eklenirken, **Net Holding** çıkarıldı.
- Türk Havayolları** – Ekim ayı trafik verilerini açıkladı.

Piyasa gündemi ve veri takvimi

14 Kasım	Hazine İhaleleri (2yıl, 10yıl)
15 Kasım	Ağustos İşgücü İstatistikleri Ekim Merkezi Bütçe verileri
16 Kasım	Haftalık Portföy Hareketleri (3 - 10 Kasım) Haftalık Para ve Banka İstatistikleri (3 - 10 Kasım)
20 Kasım	Ekim Merkezi Yönetim Borç Stoku
21 Kasım	Hazine İhalesi (5yıl)
22 Kasım	Kasım Tüketici Güven Endeksi
23 Kasım	Ekim Konut Satış İstatistikleri

	Kapanış	% değişim	
		1 gün	1 hafta
Hisse senedi piyasası			
BIST-100	108,860	-%0.1	-%4.6
BIST-30	133,260	%0.0	-%5.1
Banka	164,500	%0.8	-%6.4
Sanayi	124,069	-%0.6	-%4.6
Hizmet	73,097	-%0.4	-%4.2

	Kapanış	1 hafta		1 ay	
Tahvil ve para piyasaları					
Interbank gecelik faizi	9.25	9.25	9.25	9.25	9.25
AOFM	11.97	11.96	11.95	11.95	11.95
2 yıllık bono faizi	13.82	13.82	13.50	13.50	13.50
10 yıllık bono faizi	12.34	12.34	12.18	12.18	12.18

	Kapanış	1 hafta		1 ay	
Kur					
USD/TL	3.87	%0.2	%6.0	%6.0	%6.0
EUR/TL	4.50	%0.5	%4.4	%4.4	%4.4
Döviz sepeti (0.5USD+0.5EUR)	4.18	%0.4	%5.2	%5.2	%5.2

Hisse senedi piyasası değerlendirme istatistikleri

Piyasa değeri *	213	221	219
Ortalama işlem hacmi *	1.90	2.15	1.96
* milyar ABD doları			

BIST-100	2016	2017T	2018T
F/K	9.3x	9.0x	8.0x
PD/DD	1.10x	1.33x	1.19x
PD/DD (Banka)	0.78x	0.82x	0.73x
FD/Satışlar	1.32x	1.47x	1.31x
FD/FAVÖK	7.9x	8.1x	7.4x
Kar büyümesi	%13.5	%44.3	%12.3
Özsermaye karlılığı	%12.7	%15.4	%14.9
Temettü verimi	%2.9	%3.7	%4.2

Kaynak: Bloomberg, Tacirler Yatırım

İletişim:

Müşteri Memnuniyeti Merkezi
destek@tacirler.com.tr
+90 212 355 4646

Ekonomi ve Politika Haberleri

TCMB özel sektör kur riski yönetimine destek amacıyla yeni araç üzerinde çalışıyor

TCMB Başkan Yardımcısı Kilimci, reel sektörün kur riskinin yönetilmesi amacıyla bankanın ileriki günlerde yeni bir ürünü uygulamaya koyacağını açıkladı. Söz konusu ürünün özel sektöre döviz kuru riski koruması sağlayacak TL uzlaşmalı vadeli döviz işlemleri olabileceği belirtildi. Bu amaçla Finansal İstikrar Komitesi'nin koordinasyonunda bankanın çalışmalarına devam ettiği söylendi.

- Buna göre, işlemlerde vadeli olarak belirlenen döviz kuru ile vade tarihindeki döviz kuru arasındaki fark, Türk lirası olarak el değiştirecek.
- Bu şekilde, reel sektörün kur riski yönetimine katkı sağlarken, ürünün yapısı gereği Merkez Bankası rezervleri de etkilenmeyecek.
- Bu işlemlerin ihale yoluyla döviz piyasası üyesi bankalar üzerinden gerçekleştirilmesi söz konusu olacak.

Cari işlemler açığı/GSYİH'nin Ekim'de %5'e yükselmesini bekliyoruz

Eylül cari işlemler açığı 4,53 milyar dolar oldu. Böylelikle 12 aylık cari işlemler açığı verisi bir önceki ayki seviyesi olan 36,3 milyar dolardan 39,3 milyar dolara (GSYİH'nin %4,7'si) yükseldi. Yıllık çekirdek car işlemler dengesi (enerji ve altın harici) ise Eylül ayında 0,6 milyar dolarlık sınırlı bir açık verdi.

- Turizm sektörü performansı, yaz aylarına kıyasla daha az bir oranda olsa da, cari işlemler dengesi içinde destekleyici nitelikte olmaya devam ediyor.
- Portföy girişleri ve net hata ve noksan kaleminin Eylül ayında da temel finansman kaynakları olmaya devam ettiği görülüyor.
- Ekim ayına ilişkin öncü dış ticaret verileri cari işlemler açığı / GSYİH oranındaki bozulmanın devam edebileceğini ve söz konusu oranın %5 seviyesine yükselebileceğini gösteriyor.

Rapor için [tıklayınız.](#)

Enflasyon bekleyişlerinde bozulma devam ediyor

Katılımcıların 12 aylık enflasyon beklentisi %8,52'den %8,65'e, 24 aylık enflasyon beklentisi %7,98'den %8,25'e yükselmiş durumda.

- Katılımcıların Kasım ayı boyunca ağırlıklı ortalama fonlama maliyetinde (AOFM) herhangi bir değişiklik beklemedikleri görülüyor. Bu noktada, TCMB'nin 14 Aralık'ta gerçekleşecek olan PPK toplantısında kısa vadeli faizlerde bir değişiklik beklenmediği dikkat çekiyor.
- Türk lirasındaki değer kaybının Ekim ortasından bu yana hızlanmış olması ile birlikte katılımcıların yıl sonu USD/TL tahmininin 3,7165'ten 3,8624'e yükseldiği görülüyor.
- Makroekonomik göstergelere yönelik beklentilere baktığımızda, büyüme beklentilerindeki yükselişin devam ettiği görülüyor.

Rapor için [tıklayınız.](#)

Şirket ve Sektör Haberleri

Albaraka Türk – 150,000 pay senedini geri alım programı dahilinde 1.19 TL fiyatla piyasadan satın aldı. Geri alım programı başlangıcından bu yana, Albaraka Türk yaklaşık 8,6 milyon payı satın almış olup, bu paylar ödenmiş sermayenin %0,96'sını oluşturmaktadır.

Enka İnşaat – Tara Holding dün 171 bin adet Enka İnşaat hissesi 5,75-5,76 fiyat aralığından aldığını ve hisse payının %49,477'ye yükseldiğini açıkladı.

MSCI endeksleri yarıyıl değerlemesine göre MSCI Türkiye küçük ölçekli hisse endeksine **İpek Enerji, Kardemir A, Koza Anadolu, Mavi Giyim** ve **Sasa Polyester** eklenirken, **Net Holding** çıkarıldı.

Türk Havayolları – Ekim ayında toplam yolcu sayısı %12,7 artış ile 6,20 milyon olurken, iç hatlar %13 artış ile 2,73 milyon, dış hatlar %12 büyüme ile 3,47 milyon olarak gerçekleşti. Konsolide doluluk oranı Ekim 2017 döneminde 6,3 puanlık artış ile %81 olarak gerçekleşmiştir. Aynı dönemde, iç hat ve dış hat seferlerde doluluk oranları, sırasıyla, 3.3 ve 6,6 puanlık artış göstermiştir. Ekim ayı trafik sonuçları yolcu sayısındaki güçlü büyümenin devam ettiğini göstermekte birlikte (Eylül: +%13%, Ağustos: +%14, Temmuz: +%24, Haziran: +%14). THY yönetimi 2017 yılında yolcu sayısını %10 civarında artırmayı hedeflediğini duyurmuştu. Açıklanan verilerin hisse üzerinde önemli bir etki etmesini beklemiyoruz.

Türk Hava Yolları - Aylık Trafik Verileri

	Ekim '16	Ekim '17	Δ (y/y)	Ocak-Ekim '16	Ocak-Ekim '17	Δ (y/y)
Konsolide						
Yolcu Sayısı *	5.50	6.20	%12.7	53.8	57.8	%7.5
Arzedilen Koltuk Km *	14.89	15.16	%1.8	145.2	145.6	%0.3
Ücretli Yolcu Km (milyon)	11.12	12.27	%10.4	108.2	115.1	%6.4
Yolcu Doluluk Oranı	%74.7	%81.0	%6.3	%74.5	%79.0	%4.5
Dıştan Dışa Transfer Yolcu Sayısı *	1.80	1.94	%7.8	17.8	18.3	%2.5
Kargo + Posta (Ton)	86,977	105,767	%21.6	726,270	917,397	%26.3
Yurt İçi						
Yolcu Sayısı *	2.42	2.73	%13.0	23.3	25.2	%8.3
Arzedilen Koltuk Km *	1.84	1.99	%8.4	17.6	18.7	%6.3
Ücretli Yolcu Km (milyon)	1.51	1.71	%12.7	14.5	15.7	%8.2
Yolcu Doluluk Oranı	%82.4	%85.6	%3.3	%82.5	%84.1	%1.5
Kargo + Posta (Ton)	5,108	6,430	%25.9	45,650	54,568	%19.5
Yurt Dışı						
Yolcu Sayısı *	3.08	3.47	%12.4	30.5	32.6	%6.9
Arzedilen Koltuk Km *	13.05	13.17	%0.9	127.7	126.9	-%0.6
Ücretli Yolcu Km (milyon)	9.61	10.57	%10.0	93.7	99.4	%6.1
Yolcu Doluluk Oranı	%73.6	%80.3	%6.6	%73.4	%78.3	%4.9
Kargo + Posta (Ton)	81,868	99,337	%21.3	680,620	862,830	%26.8
Bölgesel bazda yolcu doluluk oranları						
Yurt içi	%82.4	%85.6	%3.3	%82.5	%84.1	%1.6
Afrika	%68.4	%71.9	%3.5	%68.5	%71.6	%3.1
Avrupa	%73.6	%79.5	%5.9	%71.8	%76.5	%4.7
Uzak Doğu	%78.3	%84.0	%5.7	%77.0	%83.1	%6.1
Orta Doğu	%63.1	%71.1	%8.0	%64.6	%70.1	%5.6
Kuzey America	%74.3	%83.3	%9.0	%79.3	%83.2	%3.9
Güney America	%79.1	%80.9	%1.9	%81.0	%81.8	%0.8

* milyon

Kaynak: THY, Tacirler Yatırım

Teknik Analiz

BİST-100

Dün gün boyunca dalgalı seyir izleyen BİST-100 endeksi günü %0,1 değer kaybı ile 108.560 seviyesinden kapattı. Gün içinde güçlü alıcılı seyir izleyen banka endeksi günü %0,8 değer artışı ile kapattı ve diğer endekslerden olumlu yönde ayrıştı.

Bugün yurtiçinde hazine ihaleleri takip edilecek olunup, yurtdışında ise AB bölgesi GSYİH büyüme verileri takip edilecek. Yatırımcıların gözünün Türk lirasındaki seyrinde olurken ve piyasanın yönünü belirleyecek faktörlerden biri olmaya devam edecektir. Bu noktada GOÜ para birimlerinde – özellikle Güney Afrika’da gelişmelerin de dikkatle izlenmesi gerektiğini de düşünüyoruz. Diğer taraftan, faiz cephesinde ise, 2 yıllık bono faizlerinde yükselişin devam ettiğini ve bu durumun yatırımcıların risk iştahını azaltabilecek diğer bir faktör olabileceğini düşünüyoruz.

Borsa İstanbul’da dün de oldukça geniş bir bant içerisinde hareket ettik. Bu dalgalanmada 109.800 güçlenirken, 109.000 desteğinin hafif altında kapandık. Dolar bazlı önemli desteğimiz ise kurunda yükselişi ile birlikte kırıldı. Dolar bazında 105.000’ne kadar bir gap boşluğu riski varken, TL bazlı göstergelerde bir sonraki destek 107.000’de bulunuyor. Destek arayışının son bulmasının tek yolu seanslık düşen kanal direnci olan 109.500’ü kırması olabilir. 109.500 kırılmadıkça BİST’e baskı 108.750 ara destek olmak üzere 107.000 ile 105.000 dip olmak üzere sürebilir.

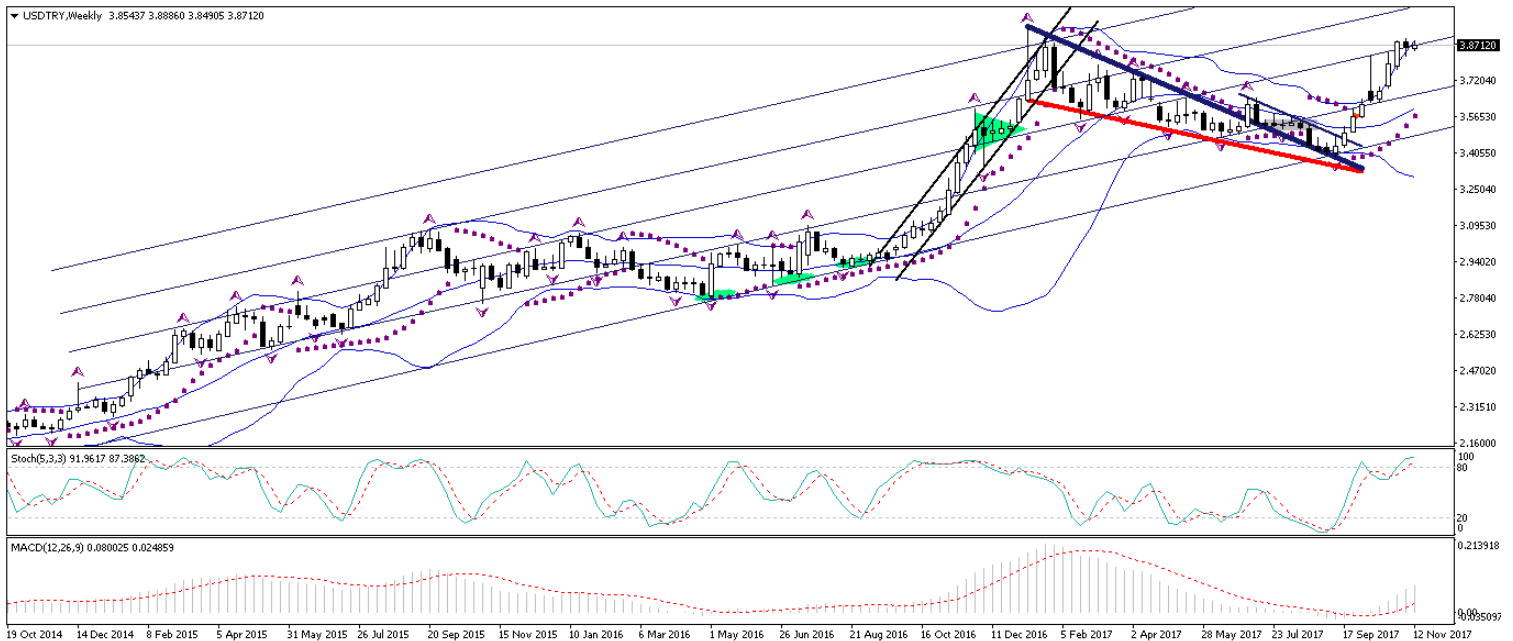
BİST-100 (Günlük, TL)



USD/TL

Güney Afrika Bütçe Komisyonu Başkanı Michael Sachs'ın, Güney Afrika Devlet Başkanı Zuma'nın geliri belirli bir düzeyin altında olan aileler için ücretsiz üniversite eğitimi sunma tasarısının Bütçe Komisyonu ile hükümet arasında gerginlik yaratmasının sonucunda dün istifa etti. Sachs'ın istifası sonrasında randda görülen değer kaybı Türk lirası üzerinde de etkili olarak kurun yeniden 3,88 seviyesi üzerine çıkmasına neden oldu. (Rusya ve Brezilya'dan faiz ve enflasyon konusunda ayrılmış olmamız ile birlikte, Güney Afrika ile olan güçlü korelasyonumuzun devam ettiği görülüyor. Güney Afrika ve Türkiye ile aynı sepette bulunuyor olmamız ile birlikte söz konusu ülkedeki gelişmeler TL üzerinde de etkili oluyor.) Ancak bu sabah saatleri itibarıyla Türk lirasının dolar karşısındaki değer kaybının bir kısmını geri aldığını ve 3,87'li seviyelere doğru gerilediğini görüyoruz. Teknik görünüm, USDTRY paritesinin 3,85 seviyesi altına sarkması durumunda kurun 3,80 seviyesine doğru geri çekilebileceğini işaret ediyor. Ancak, söz konusu geri çekilmenin gerçekleşebilmesi için temel olarak pozitif bir veri akışına ihtiyaç var. Bugün yurt dışı tarafta yoğun bir veri akışı söz konusu. Ancak günün en önemli gelişmesi, ABD Merkez Bankası Başkanı Janet Yellen, Avrupa Merkez Bankası Başkanı Mario Draghi, Japonya Merkez Bankası Başkanı Haruhiko Kuroda ve İngiltere Merkez Bankası Başkanı Mark Carney'in bugün düzenlenecek olan konferansta yapacakları konuşma olacak. Ayrıca yatırımcılar, bu hafta vergi düzenlemesi konusunda ABD Kongresi'nde devam eden görüşmeleri ve yarın ABD'den gelecek olan enflasyon verilerini de yakından takip ediyor olacak. Kurdaki teknik seviyelere bakacak olursak: Bu sabah saatleri itibarıyla 3,8712 seviyesinden işlem görmekte olan USDTRY paritesinde 3,8861 seviyesi direnç, 3,8678 seviyesi ise destek konumunda. 3,8861 direncinin yukarı yönlü kırılması durumunda bir sonraki direnç seviyemiz 3,8971, 3,8678 desteğinin aşağı yönlü kırılması durumunda ise bir sonraki destek seviyemiz 3,8502.

USD/TL (Haftalık, TL)



EUR/USD

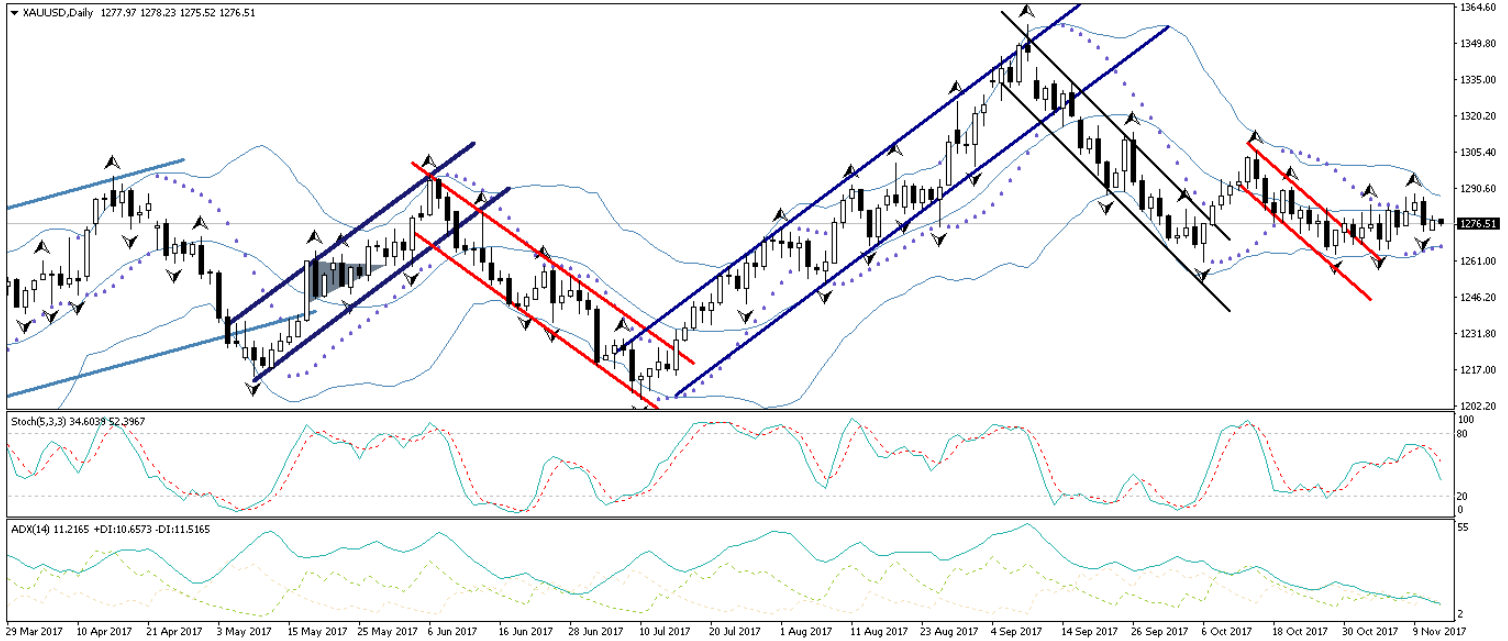
EURUSD paritesi, dolar endeksindeki görülen zayıflama ile birlikte yeniden 1,16 seviyesi üzerinde tutunarak kayıplarının bir kısmını telafi etmiş durumda. Ancak, bu sabah saatleri itibariyle 20 günlük hareketli ortalaması ve Parabolic SAR göstergesine denk gelen 1,1680 seviyesi yakınlarında seyreden paritenin, kısa vadede bu seviyeyi yukarı yönlü kırmamasının zor olduğu görüşündeyiz. Dolayısı ile paritenin 1,1680 seviyesini yukarı yönlü kırmakta zorlanacağını ve mevcut seviyelerden yönünü yeniden aşağı çevirerek kazançlarını geri vermesi beklenebilir. Bugün ABD ve Avrupa'da yoğun bir veri akışı söz konusu. Ancak günün en önemli gelişmesi, ABD Merkez Bankası Başkanı Janet Yellen, Avrupa Merkez Bankası Başkanı Mario Draghi, Japonya Merkez Bankası Başkanı Haruhiko Kuroda ve İngiltere Merkez Bankası Başkanı Mark Carney'in bugün düzenlenecek olan konferansta yapacakları konuşma olacak. Ayrıca yatırımcılar, bu hafta vergi düzenlemesi konusunda ABD Kongresi'nde devam eden görüşmeleri ve yarın ABD'den gelecek olan enflasyon verilerini de yakından takip ediyor olacak. Bu sabah saatleri itibariyle 1,1673 seviyesinden işlem görmekte olan EURUSD paritesinde, 1,1640 seviyesi destek, 1,1711 seviyesi ise direnç konumunda. Paritede 1,1711 direncinin yukarı yönlü kırılması durumunda bir sonraki direnç seviyemiz 1,1758, 1,1640 desteğinin aşağı yönlü kırılması durumunda ise bir sonraki destek seviyemiz 1,1600.

EUR/USD (Günlük, USD)



XAUUSD

Dolar endeksinin bu sabah saatleri itibariyle kısa vadeli yükseliş kanalının sınırında (94,45 seviyesi civarı) hareket etmekte olduğunu görüyoruz. Dolayısı endeksin mevcut seviyelerdeki seyri oldukça kritik. Endeksin trend üzerinde tutunarak trend bünyesindeki hareketine devam etmesi durumunda kayıplarını telafi ederek yeniden 95 seviyesini hedef alması beklenebilir. Ancak trendin aşağı yönlü kırılması durumunda endekste sert satış baskıları görülebilir. Teknik göstergeler endeksin yükseliş trendi sınırında tutunarak yönünü yeniden yukarı çevirme ihtimalinin daha yüksek olduğunu işarete diyor. Bu noktada, dolar endeksindeki yükseliş çabasının devam etmesi durumunda altın fiyatlarının da 1280 seviyesi altındaki hareketi sürdürmesi ve düşüş hareketini 1270 seviyesine doğru devam ettirmesi beklenebilir. Bugün ABD ve Avrupa'da yoğun bir veri akışı söz konusu. Ancak günün en önemli gelişmesi, ABD Merkez Bankası Başkanı Janet Yellen, Avrupa Merkez Bankası Başkanı Mario Draghi, Japonya Merkez Bankası Başkanı Haruhiko Kuroda ve İngiltere Merkez Bankası Başkanı Mark Carney'in bugün düzenlenecek olan konferansta yapacakları konuşma olacak. Ayrıca yatırımcılar, bu hafta vergi düzenlemesi konusunda ABD Kongresi'nde devam eden görüşmeleri ve yarın ABD'den gelecek olan enflasyon verilerini de yakından takip ediyor olacak. Bu sabah saatleri itibariyle 1276,51 seviyesinden işlem görmekte olan altın fiyatlarında 1275 seviyesi destek, 1277,76 seviyesi ise direnç konumunda. 1277,76 direncinin yukarı yönlü kırılması durumunda bir sonraki direnç seviyemiz 1283, 1275 desteğinin aşağı yönlü kırılması durumunda ise bir sonraki destek seviyemiz 1272.

XAUUSD (Günlük, USD)

Piyasalara Genel Bakış

	Son Fiyat / Değer	Değişim				
		1 günlük	1 haftalık	1 aylık	6 aylık	YBB
Hisse senedi endeksleri						
Gelişmiş Piyasalar						
S&P	2,585	%0.1	-%0.2	%1.2	%8.1	%15.5
DAX	13,074	-%0.4	-%2.9	%0.6	%2.4	%13.9
FTSE	7,415	-%0.2	-%1.9	-%1.6	-%0.3	%3.8
Nikkei	22,381	%0.4	-%2.1	%6.2	%13.0	%17.5
Gelişmekte olan Piyasalar						
Türkiye	108,860	-%0.1	-%4.6	%2.5	%14.6	%39.3
Çin	3,448	-%0.4	%0.6	%1.2	%11.3	%10.6
Hindistan	33,034	-%0.1	-%1.1	%1.8	%9.3	%23.9
Endonezya	6,021	%0.0	-%0.6	%1.7	%6.1	%13.7
Rusya	2,168	-%0.1	%4.2	%3.3	%8.7	-%2.9
Brezilya	72,475	%0.4	-%2.5	-%5.9	%6.2	%20.3
Meksika	48,002	-%0.1	-%2.0	-%4.0	-%2.9	%5.2
Güney Afrika	59,821	%0.1	-%0.3	%3.4	%10.7	%18.1
Oynaklık Endeksleri						
VIX	12	%1.9	%22.3	%19.7	%10.4	-%18.1
EM VIX	17	%1.8	%6.5	%15.9	%5.1	-%23.7
MOVE	46	-%1.9	%3.0	-%8.8	-%18.2	-%35.2
Döviz Kurları (ABD dolarına karşı)						
Türkiye	3.8706	%0.2	%1.1	%6.5	%9.1	%9.9
Brezilya	3.2792	-%0.1	%0.8	%4.3	%5.4	%0.9
Güney Afrika	14.47	%0.6	%2.7	%9.1	%9.7	%5.3
Çin	6.6405	%0.0	%0.1	%0.9	-%3.7	-%4.4
Hindistan	65.4287	%0.4	%1.2	%0.8	%2.1	-%3.7
Endonezya	13552	%0.2	%0.2	%0.4	%1.9	%0.6
CDS *						
Türkiye	214.9	1.7	14.7	21.0	-29.1	27.8
Brezilya	180.7	1.6	6.6	-9.1	2.7	50.5
Güney Afrika	214.1	5.3	18.9	18.6	-10.8	a.d.
Endonezya	103.2	-0.6	8.5	-4.1	-15.6	39.9
Rusya	140.1	0.6	4.3	5.6	0.1	a.d.
10 yıllık bono faizleri						
Türkiye	%12.3	0.1	2.6	1.1	1.7	0.9
Brezilya	%10.3	0.1	0.3	0.5	0.2	a.d.
Güney Afrika	%9.5	0.1	0.2	0.8	0.8	0.5
Hindistan	%7.0	0.0	0.1	0.2	0.2	0.5
Endonezya	%6.7	0.0	0.0	0.1	-0.4	-1.3
10 yıllık Eurobond faizleri (USD)						
Türkiye	%5.5	-0.03	1.07	0.50	0.33	-0.31
Brezilya	%4.8	-0.03	0.10	0.19	0.22	-0.72
Güney Afrika	%4.9	0.00	0.12	0.35	0.34	0.04
Endonezya	%3.5	0.02	0.02	a.d.	-0.31	-0.79
Emtia						
Ham Petrol - Brent USD/varil	63.16	-%0.6	-%1.7	%10.5	%21.9	%11.2
Ham Petrol - WTI USD/varil	56.76	%0.0	-%1.0	%10.3	%16.2	%5.7
Altın - USD / oz	1278.9	%0.4	-%0.2	-%1.7	%4.0	%11.0
Gümüş - USD / t oz.	17.047	%1.0	-%1.1	-%2.1	%2.9	%6.6
Commodity Bureau Index	431.51	%0.0	%0.3	%0.3	-%0.7	%2.0

* Değişim değerleri baz olarak ifade edilmiştir.

Kaynak: Bloomberg

Yatırım Merkezlerimiz

Genel Müdürlük

Nispetiye Cad. B-3 Blok Kat: 7-9
Akmerkez Etiler - İSTANBUL
0 212 355 46 46

Adana

Cemal Paşa Mah. Gazipaşa Bul.
Cemal Uğurlu Apt. Kat: 1 D: 4 ADANA

(0 322) 457 77 55

Ankara

Remzi Oğuz Arık Mah. Tunalı Hilmi Cad.
Yaprak Apt. No: 94 Kat: 2 D: 9
Kavaklıdere Çankaya - ANKARA

(0 312) 435 18 36

Antalya

Şirinyalı Mah. İsmet Gökşen Cad. Özden
Apt. No:82/6 Muratpaşa - ANTALYA

(0 242) 248 45 20

Bakırköy

İstanbul Cad. Bakırköy İş Merkezi No:
6 Kat: 4 D: 14 Bakırköy - İSTANBUL

(0 212) 570 52 59

Bursa

Muradiye Mah. Çekirge Cad. Koçer Apt.
No: 49 Kat: 2 D: 4 Osmangazi - BURSA

(0 224) 225 64 10

Denizli

Saraylar Mah. 2. Ticari Yol No: 32 Kat: 5
DENİZLİ

(0 258) 265 87 85

Erenköy

Bağdat Cad. Çubukçu Apt. No: 333
Kat: 2 D: 4 Kadıköy - İSTANBUL

(0 216) 348 82 82

Gaziantep

İncilipinar Mah. Gazimuhtarpaşa Bul.
Kepkepzade Park İş Merkezi B Blok No:
18 Kat: 1 D: 5 GAZİANTEP

(0 342) 232 35 35

Girne

Şehit Necati Gürkaya Mevkii Çağdaş Apt.
Kat: 1 D: 1 Girne - KKTC

(0 392) 815 14 54-55-56

İzmir

Şair Eşref Bul. Ragıp Şanlı İş Merkezi
No: 6 Kat: 3 D: 306 Çankaya - İZMİR

(0 232) 445 01 61

İzmit

Hürriyet Cad. Kaya İşhanı No: 39/5 İzmit -
KOCAELİ

(0 262) 323 11 33

İzmit İrtibat

Ömerağa Mah. Alemdar Cad. İ. Kolaylı
Apt. No: 8 Kat: 2 İzmit KOCAELİ

(0 262) 260 01 01

Karadeniz Ereğli

Murtaza Mah. Hamamüstü Sok. İ. Esat
Taneri İş Merkezi No: 19 Kat: 2
Karadeniz Ereğli - ZONGULDAK

(0 372) 316 40 50

Kartal

Üsküdar Cad. Cevat Kayacan Apt. No:
26 Kat: 4 D: 8 Kartal - İSTANBUL

(0 216) 306 22 71 - 306 22 06

Kayseri

Cumhuriyet Mah. Turan Cad. Turan Plaza
Apt. No:8 Kat:2 D:5 Melikgazi / KAYSERİ

(0 352) 221 08 68 - 222 82 51

Mersin

Çankaya Mah. Bahri Ok İş Merkezi B
Blok No: 78 MERSİN

(0 324) 238 11 89

Uyarı Notu

Bu raporda yer alan yatırım bilgi, yorum ve tavsiyeleri, yorum ve tavsiyede bulunanların kişisel görüşlerine dayanmakta olup finansal bilgi ve genel yatırım tavsiyesi kapsamında hazırlanmıştır ve hiçbir şekilde yatırım danışmanlığı kapsamında değildir. Yatırım danışmanlığı hizmeti; yetkili kuruluşlar tarafından kişilerin risk ve getiri tercihleri dikkate alınarak kişiye özel sunulmaktadır. Burada yer alan yorum ve tavsiyeler ise genel niteliktedir. Bu tavsiyeler, mali durumunuz ile risk ve getiri tercihlerinize uygun olmayabilir. Bu nedenle, sadece burada yer alan bilgilere dayanarak yatırım kararı verilmesi beklentilerinize uygun sonuçlar doğurmayabilir.

Yatırım Danışmanlığı hizmeti talep edilmesi halinde; yatırımcının Tacirler Yatırım Menkul Değerler A.Ş. ile Yatırım Danışmanlığı sözleşmesi imzalamış olması, Yerindelik Testi'ni tamamlamış ve risk grubunun belirlemiş olması zorunludur.

Bu raporda yer alan her türlü bilgi, yorum ve tavsiye uygunluk testi ile tespit edilecek risk grubunuz ve getiri beklentiniz ile uyumlu olmayabilir. Dolayısıyla, uygunluk testi neticesinde risk grubunuz tespit edilmeden sadece burada yer alan bilgilere dayanılarak yatırım kararı verilmesi amaç, bilgi ve tecrübenize uygun sonuçlar doğurmayabilir.

Bu rapor herhangi bir sürede belirli bir getirinin sağlanacağına dair bir taahhüt içermemekte olup, zaman içerisinde piyasa koşullarında meydana gelen değişiklikler nedeniyle yorum ve tavsiyelerde değişiklikler söz konusu olabilir. Bu raporda bahsedilen yatırım araçlarının fiyatları ve değerleri yatırımcıların menfaatlerine aykırı olarak hareket edebilir ve netice itibarıyla yatırımcılar anaparalarını kaybetme riski ile karşı karşıya kalabilirler. Bu raporda yer alan geçmiş performans verileri gelecekte elde edilecek sonuçların bir garantisi olarak kabul edilemez.

Bu raporda yer alan tüm bilgiler ve görüşler yatırımcıları bilgilendirmek amacıyla, Tacirler Yatırım Menkul Değerler A.Ş. tarafından güncel ve güvenilir kaynaklardan temin edilmiş olmakla beraber, Tacirler Yatırım Menkul Değerler A.Ş. söz konusu bilgilerin doğru ve tam olduğunu taahhüt etmemektedir. Raporlardaki yorumlardan, bilgilerin tam veya doğru olmaması ve/veya güncellenme nedeniyle doğabilecek maddi ve manevi zararlardan Tacirler Yatırım Menkul Değerler A.Ş. ve çalışanları sorumlu tutulamaz.

Bu rapor, sadece gönderildiği kişilerin kullanımı içindir. Bu raporun tümü veya bir kısmı Tacirler Yatırım Menkul Değerler A.Ş.'nin yazılı izni olmadan çoğaltılamaz, yayınlanamaz veya üçüncü kişilere gösterilemez, ticari amaçla kullanılamaz. Aksi halde, Tacirler Yatırım Menkul Değerler A.Ş. uğramış olduğu bütün zarar ve ziyanı talep etme hakkını saklı tutar.